



**Szanowni Państwo,
przesyłam informację o aktualnych wydarzeniach Muzeum Archeologicznego w Krakowie.**

UWAGA!

**W dniach 1 i 11 listopada 2011 r.
wystawy nieczynne**

Godziny otwarcia muzeum:

Poniedziałki	09.00 - 14.00
Wtorki	09.00 - 14.00
Środy	09.00 - 14.00
Czwartki	14.00 - 18.00
Piątki	10.00 - 14.00
Soboty	nieczynne
Niedziele	10.00 - 14.00

Ceny biletów wstępu:

Wystawy w gmachu głównym:

bilet normalny	7 zł
bilet ulgowy	5 zł
niedziela	wstęp wolny

Wystawa w Podziemiach Muzeum:

Dzieje najstarsze i stare gmachu
Muzeum Archeologicznego w Krakowie

bilet normalny	5 zł
bilet ulgowy	3 zł
niedziela	wstęp wolny

W listopadzie 2011 roku w Muzeum Archeologicznym można zobaczyć:

DZIEŃ OTWARTYCH DZDRZWI MUZEÓW KRAKOWSKICH

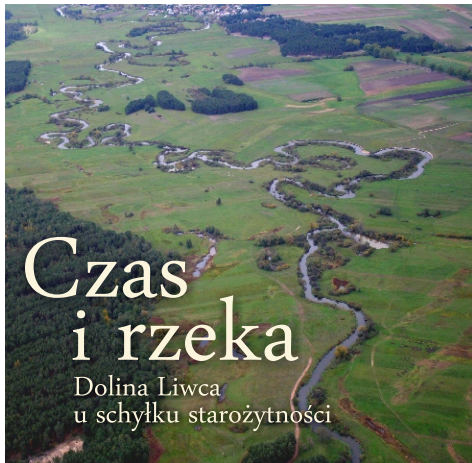
Muzeum Archeologiczne zaprasza serdecznie na spotkanie z bliższą i dalszą przeszłością.
20 listopada (niedziela) w godzinach od 10.00 do 15.00
(ostatnie wejście na wystawy o godzinie **14.15**).

Otwarte będą wszystkie wystawy stałe:

- Bogowie starożytnego Egiptu
 - Pradzieje i wczesne średniowiecze Małopolski
 - Peruviańskie zbiory Władysława Klugera
 - Dzieje najstarsze i stare Gmachu Muzeum Archeologicznego w Krakowie
- i czasowe:
- Skarb z Głogowa
 - Dolina Liwca u schyłku starożytności
 - Najstarsze narzędzia krzemienne

Nasi Goście otrzymają darmowe materiały edukacyjne i reklamowe - ulotki, plakaty, foldery, książki. Serdecznie zapraszamy.

Dyrektor Muzeum Archeologicznego w Krakowie
Dr Jacek Górski



**„CZAS I RZĘKA.
DOLINA LIWCA U SCHYŁKU STAROŻYTNOŚCI”**

Wystawa czynna:
od 20 października 2011 do 15 stycznia 2012 r.

Muzeum Archeologiczne w Krakowie zaprasza na wystawę wypożyczoną z Państwowego Muzeum Archeologicznego w Warszawie - „Czas i rzeka. Dolina Liwca u schyłku starożytności”.

Dolina Liwca, rzeki uważanej za naturalną granicę pomiędzy Mazowszem i Podlasiami, w pierwszych wiekach naszej ery była zamieszkiwana przez plemię germańskie. Pozostałości osadnictwa zachowały się na licznych, odkrytych przez archeologów stanowiskach. Na wystawie zaprezentowane będą wyniki trwających od kilkudziesięciu lat badań wykopaliskowych prowadzonych przez zespół Państwowego Muzeum Archeologicznego w Warszawie, a przede wszystkim kilkaset oryginalnych zabytków – ozdób, narzędzi, broni oraz przedmiotów zabytkowych (ze zbiorów PMA).

Autorami wystawy są pracownicy Państwowego Muzeum Archeologicznego w Warszawie: Jacek Andrzejowski, Tomasz Rakowski i Katarzyna Watemborska, aranżację plastyczną przygotowała Jowita Kiepas-Szaniawska.



Złoty wisiorek (replika).
Ok. połowy II w. n.e.

Jartypory (grób 226).
Srebrna zawieszka

Jartypory (grób 226).
Rzymski paciorek szklany

Jartypory (grób 226).
Srebrna zapinka

Jartypory.
Paciorek ze szkła mozaikowego.
I. poł. III w. n.e.

„NAJSTARSZE NARZĘDZIA KRZEMIENNE”

Wystawa czynna od **17 października 2011 do 31 grudnia 2011 r**

Wyroby krzemienne i kamienne są często jedynymi pozostałościami po najstarszych grupach ludzkich. Zmiany w sposobie produkcji (technika) i w formach gotowych wyrobów (typologia) były przedmiotem zainteresowania archeologów od początku istnienia archeologii jako nauki. Szczegółowa analiza tych zabytków, obejmująca badania technologii, funkcji, ich przestrzennego rozmieszczenia w obrębie stanowiska, pozostaje do dziś często jednym z głównych źródeł do badań nad paleolitem i mezolitem.

Na wystawie przedstawiamy niewielki wybór narzędzi krzemiennych, wytworzonych w starszej i środkowej epoce kamienia, znajdujących się w zbiorach Muzeum Archeologicznego w Krakowie. Większość zabytków została znaleziona w Małopolsce, ale zaprezentowane będą także narzędzia odkryte we Francji, Belgii, południowej Afryce oraz z obszaru Libii.



Tylczak
Grottes de Menton
(Włochy)
Paleolit górny

Drapacz
Kraków-Zwierzyńiec
Paleolit górny

Zgrzebło
Kraków-Prądnik Czerwony
Paleolit środkowy

Ostrze liściowate
Jaskinia Mamutowa
Paleolit górny

skarby z głogowa

Wystawa czynna od 22 września 2011 r.
do końca roku 2011.

Minęło już ponad dwadzieścia lat odkąd odkryto jeden z najwspanialszych skarbów Ziemi Głogowskiej. Przypadek sprawił, że dnia 23 października 1987 r. dwaj mieszkańcy Głogowa, pracujący na terenie ogródków działkowych „Wenecja” na osiedlu Piastów Śląskich, natrafili na kilkadziesiąt starych monet (...). Pod względem liczby monet Skarb z Głogowa jest jednym z największych w Polsce i Europie. Jego analizę przeprowadzili profesor Stanisław Suchodolski, pracownik Uniwersytetu Warszawskiego oraz redaktor naczelny „Wiadomości Numizmatycznych” wraz z mgr Zbigniewem Wilczewskim, ówczesnym pracownikiem muzeum w Głogowie. Ustalili oni, że monety pochodzą z XII oraz początków XIII w. Głogów w tamtych czasach był ważnym ośrodkiem państwowym i kościelnym. Zatem właścicielem skarbu mógł być majętny rycerz lub duchowny. Ukryte srebro ważyło prawie siedem kilogramów co stanowiło odpowiednik około 34 grzywien — średniowiecznych jednostek wagowych. W średniowieczu była to dość znaczna suma. Można było za to kupić jedną wieś lub kilkadziesiąt sztuk bydła.



W skarbie dominują monety polskie. Najwięcej jest denarów księcia śląskiego Bolesława I Wysokiego (1163-1201) i księcia raciborsko-opolskiego Mieszka I Płatonogiego (1163-1211), ich monety stanowią 86% depozytu (...). Nie wszystkie monety zostały rozpoznane i do dziś nie udało się ustalić kto je wybijał. Niewielki ułamek skarbu stanowią monety obcego pochodzenia (...). Większość pochodzi z Saksonii, a jedynie kilka sztuk z Austrii i Łużyc (...). Na wystawie będą wszystkie rozpoznane typy monet ze skarbu. Wśród nich pojawiają się, nie pokazywane do tej pory, unikatowe egzemplarze, znane wyłącznie z tego znaleziska.

Prace nad wystawą prowadził Dział Numizmatyczny Muzeum Archeologiczno-Historycznego w Głogowie, przy wsparciu naukowym prof. Borysa Paszkiewicza. Wystawa jest objęta honorowym patronatem Prezydenta Miasta Głogowa — Jana Zubowskiego.

tekst: Krystian Książek

WYSTAWY STAŁE

Pradzieje i wczesne średniowiecze Małopolski

Bogowie starożytnego Egiptu

Dzieje najstarsze i stare gmachu Muzeum Archeologicznego w Krakowie

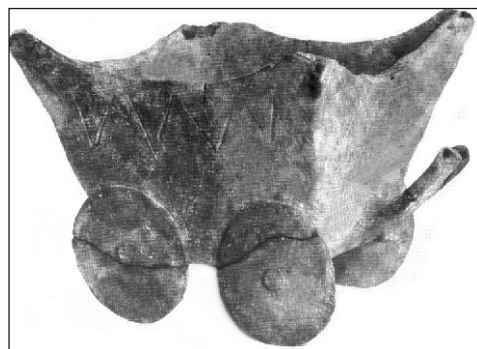
Peruwiańskie zbiory Władysława Klugera

WYKŁADY POPULARNO-NAUKOWE

mgr Albert Zastawny

„Wozy - najstarsze pojazdy kołowe Europy”

Wykład odbędzie się w salach Muzeum Archeologicznego, **24 listopada 2011 r. o godz. 16.30**



Pojazdy kołowe są od wieków wykorzystywane jako urządzenia do transportu ludzi i towarów. Najstarsze wozy dwukołowe znane są ze starożytnej Mezopotamii, a na terenie dzisiejszej Europy i na ziemiach polskich pojawiły się już ponad 5 tys. temu. Jak wyglądały najstarsze drewniane wozy, do czego służyły i gdzie je odkryto? Wykopalska archeologiczne dostarczają interesujących danych na ten temat.

tekst: Albert Zastawny

Pracownicy Muzeum prowadzą zajęcia przeznaczone dla grup zorganizowanych. Zajęcia adresowane są do uczniów szkół podstawowych, gimnazjów oraz szkół ponadgimnazjalnych. Zajęcia odbywają się w poniedziałki, wtorki, środy i piątki, po uprzednim ustaleniu terminu.

Czas trwania: 1 godzina, opłata: 30 zł

Zgłoszenia przyjmują: mgr Dorota Kaźmierczak-Madej, mgr Jarosław Wróbel.

Tel. (12) 422-71-00; (12) 422-75-60, wew. 50

A) Lekcje na wystawach:

- „Historia Muzeum Archeologicznego w Krakowie i jego zbiory”
- „Ziemie polskie w pradziejach”
- „Pierwsi rolnicy i hodowcy na ziemiach polskich”
- „Starożytny Egipt”

B) Zajęcia fakultatywne:

- „Życie codzienne we wczesnośredniowiecznym Krakowie”
- „Ewolucja człowieka”
- „Sztuka epoki kamienia - malarstwo, plastyka, rzeźba”
- „Pierwsze narzędzia człowieka”
- „Tajemnice mumii”

C) Warsztaty:

- „Warsztat pracy archeologa”
- „Zajęcia ludności w pradziejach”

D) Wystawa objazdowa:

- „Początki Państwa Polskiego.
- Życie codzienne w Małopolsce wczesnośredniowiecznej”

E) "Przedszkolaki w Muzeum Archeologicznym w Branicach"

Oddział Muzeum w Nowej Hucie
31-985 Kraków – Nowa Huta
Os. Branice, ul. Sasanek 2A
Tel. 12 640-80-61
e-mail: akolasa@ma.krakow.pl

Propozycje zajęć dla dzieci w wieku przedszkolnym i wczesnoszkolnym.

Czas trwania: ok. 2 godzin, opłata: **3 zł/osoba i 30 zł (opłata za przewodnika)**

Zajęcia obejmują następujące tematy:

1. „I ty zostaniesz archeologiem”
2. „Jesteśmy ludźmi pierwotnymi”
3. „Wizyta w zamku księcia”
4. „Szkola pod gołym niebem”

Istnieje również możliwość przeprowadzenia zajęć plastycznych i organizowania zabaw w plenerze. Ogródzony teren jest położony na uboczu, z dala od głównych traktów komunikacyjnych. Za dodatkową opłatą – ognisko i możliwość upieczenia kiełbasy.